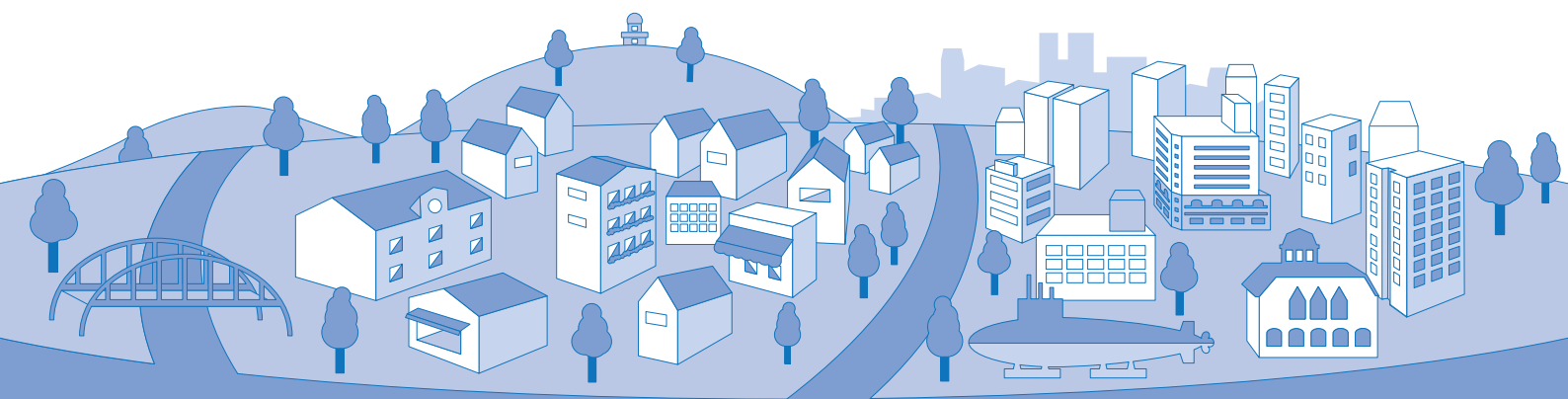


# 第97期 業務のご報告

(2021年4月1日～2022年3月31日)



笑顔と笑顔のおつきあい

呉信用金庫





ごあいさつ

理事長

向井淳滋

平素より、呉信用金庫に対し、格別のご愛顧を賜り厚く御礼申し上げます。また、新型コロナウイルスの影響を受けられている皆さまに心よりお見舞いを申し上げます。

ここに第97期（2021年度）の業務の状況を取りまとめましたので、ご高覧いただき、ご理解を賜りますようお願い申し上げます。

中期経営計画『「100周年、そしてその先へ」～地域の課題解決への挑戦～』の初年度にあたる2021年度は、「地域金融機関としてお客さまや地域の難局へ伴走して立ち向かい、活力ある地域社会の実現」「自己の成長とともに達成感を一層味わうことができる職場の実現」「100周年、さらにその先も安定した金庫経営の実現」を目指して業務運営に取り組んでまいりました。

法人・個人事業者のお客さまには、地場大手企業の撤退や新型コロナウイルスの影響を受けられている方々へ引き続き迅速な金融支援を行うとともに、「呉・しまなみ魅力発信プロジェクト！～おいシーサイドR185～」を通じた販路拡大支援や有料職業紹介業務の取扱い開始による雇用確保の支援など、多様な本業支援に努めてまいりました。

個人のお客さまには、新型コロナウイルス感染症への対策として重要性が高まっている非対面取引の拡充を目的として、本部に専門部署を設置するとともに、Web完結融資商品のラインナップ増加や個人インターネットバンキングの機能拡大を図ってまいりました。また、西条支店を建替えし、全てローカウンターにするなど、利便性向上に取り組んでまいりました。

こうした中、2021年度の業績は、貸出金は9期連続で増加し4,453億円、預金積金は5期連続で増加し8,052億円となり、当期純利益を8億円計上することができました。

なお、2021年度も新型コロナウイルスの感染状況に鑑み、各種スポーツ大会の開催は断念せざるを得ませんでした。書初展や美術展などの文化・芸術活動の振興をはじめ、当金庫の推薦に基づき信金中央金庫による企業版ふるさと納税制度を活用した呉市への寄附を実現させるなど、幅広い社会貢献活動に取り組んでまいりました。

これからも、お客さまや地域とのリレーションを大切にし、お客さまに寄り添った「伴走型」の営業活動を経営の中心に据え、2025年9月に迎える創立100周年、そしてその先も地域社会の発展・繁栄に一層貢献できるよう、役職員一丸となって取り組んでまいります。

引き続きご支援、ご愛顧を賜りますようお願い申し上げます。

## 経営理念

- ◆地域社会の繁栄に『貢献』する
- ◆地域社会から『信頼』される信用金庫を目指す
- ◆働きがいのある職場の『実現』を目指す

## 当金庫の概要

(2022年3月31日現在)

設立	大正14年9月
本店	呉市本通2丁目2番15号
会員数	58,216名
出資金	28億円
預金積金	8,052億円
貸出金	4,453億円
店舗数	43店舗（うち1出張所）
営業地区	広島県全域
常勤役員数	568名

## くれしんホスピタリティ宣言 since2017

～“笑顔”にいつも“ありがとうございます”の気持ちを込めて～

私たちは、

1. お客さまとの  
笑顔と笑顔のおつきあいを大切にします。
2. お客さまに  
どうしたら喜んでいただけるかを徹底的に追求します。
3. お客さまから  
選んでいただける“くれしん”を目指します。



くれしん Hospitality

地域経済活性化への取組み



第1回くれ創業カフェ開催(6月14日)



公益財団法人産業雇用安定センター  
広島事務所との連携に関する協定締結  
(7月7日)



「呉・しまなみ魅力発信プロジェクト!～おいシーサイドR185～」開始  
(7月28日)



第22回呉創業支援ネットワーク円卓会議  
開催(7月30日)



第23回地域活性化支援制度「幸運(グッドラック)」助成金目録贈呈式開催  
(11月22日)



「呉・しまなみ魅力発信プロジェクト!～おいシーサイドR185～」商談会開催  
(2月4日)

地域貢献への取組み



「呉信用金庫ホールオープンデイvol.2」に参加(10月17日)



第15回「くれしんありがとうの手紙」優秀  
作品表彰式開催(11月18日)

その他の取組み



西条支店新築建替えオープン(12月6日)



「第7回Art Exhibition瀬戸内大賞」  
入賞・入選作品展開催(3月3日～6日)

2021年

- 4月 「くれしん育英会」奨学生5名採用 [2日]  
事業再構築補助金活用オンラインセミナー開催 [23日]
- 6月 2021年度・第1回くれ創業カフェ開催(呉創業支援ネットワーク) [14日]  
第96期通常総代会開催 [15日]

- 1.報告事項
- (1) 2020年度業務報告、貸借対照表及び損益計算書について
  - (2) 監査報告
  - (3) 新中期経営計画及び2021年度事業計画について
- 2.決議事項
- 第1号議案 2020年度剰余金処分案の承認に関する件
  - 第2号議案 会員の除名に関する件
  - 第3号議案 定款等の一部変更(議決権行使の方法等)に関する件
  - 第4号議案 理事及び監事の任期満了に伴う選任に関する件
  - 第5号議案 退任役員に対する退職慰労金贈呈に関する件

- 7月 公益財団法人産業雇用安定センター広島事務所との連携に関する協定締結 [7日]  
「呉地区公立学校校長会連合会総会並びに研修会」で講演 [14日]  
「呉・しまなみ魅力発信プロジェクト!～おいシーサイドR185～」開始 [28日]  
第22回呉創業支援ネットワーク円卓会議開催 [30日]
- 8月 「有料職業紹介業務」の取扱い開始 [1日]  
「呉・しまなみ魅力発信プロジェクト!～おいシーサイドR185～」マーケティング力強化セミナー&事業説明会開催 [27日]
- 9月 金庫創立100周年(2025年9月2日)カウントダウン感謝祭開催 [1日～30日]  
事業再構築補助金活用オンラインセミナー開催 [2日]
- 10月 「呉信用金庫ホールオープンデイvol.2」に参加 [17日]
- 11月 第15回「くれしんありがとうの手紙」優秀作品表彰式開催 [18日]  
第23回地域活性化支援制度「幸運(グッドラック)」助成金目録贈呈式開催(アクティブベースくれ) [22日]
- 12月 西条支店新築建替えオープン [6日]

2022年

- 1月 株式会社商工組合中央金庫との「事業再生・経営改善支援に関する業務協力契約」締結 [14日]  
株式会社日本政策金融公庫との「業務連携・協力に関する覚書」締結 [14日]
- 2月 「呉・しまなみ魅力発信プロジェクト!～おいシーサイドR185～」商談会開催 [4日]
- 3月 「第7回 Art Exhibition瀬戸内大賞」入賞・入選作品展開催 [3日～6日]  
ウクライナ情勢の変化による原材料・エネルギーコスト高騰に係る特別融資の取扱い開始 [7日]  
2021年度・第2回くれ創業カフェ開催(呉創業支援ネットワーク) [15日]

金庫創立100周年(2025年9月2日)  
カウントダウン感謝祭開催



ロビー展開催



清掃活動実施

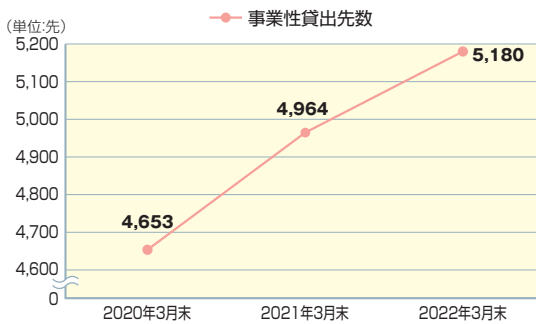
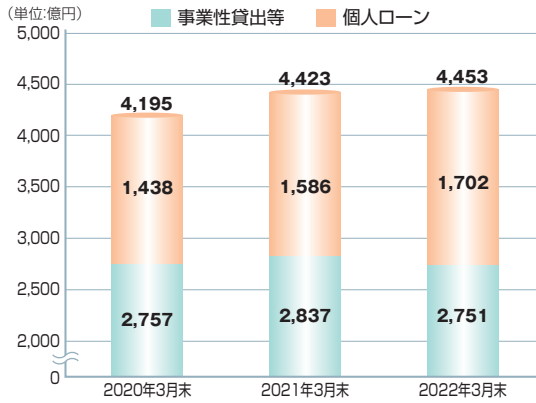


## 1. 営業活動の状況

### (1) 貸出金

貸出金は、個人のお客さま向け住宅融資が堅調であったことから、期末残高は前期比0.69%増加の4,453億円と9期連続で増加しました。

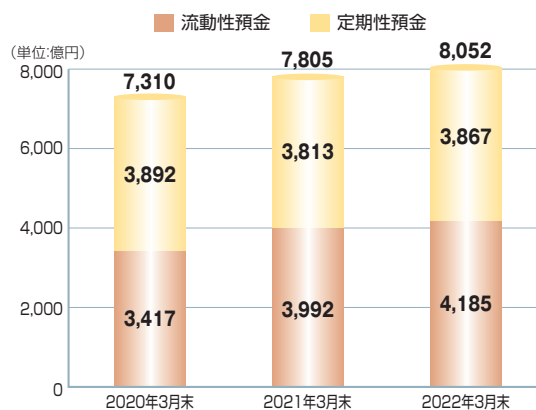
事業性の貸出先数は、ビジネス情報の提供や本業支援に積極的に取り組むなど、経営上の課題解決に繋がる活動を通して新規のお客さまとの接点を強化した結果、年間216先増加の5,180先となりました。



※事業性貸出先には、地公体、金融機関向け貸出を含んでいません。

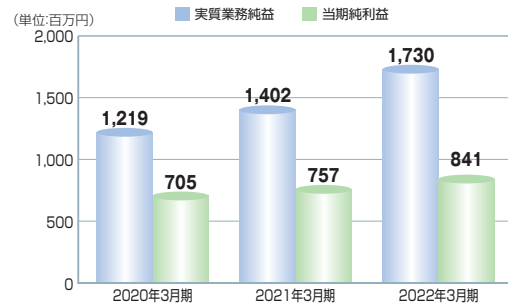
### (2) 預金積金

預金積金は、給与・年金振込や口座振替など、基盤取引の推進に取り組むとともに、非対面チャネルの拡充に努めた結果、期末残高は前期比3.16%増加の8,052億円と5期連続で増加しました。



## 2. 損益の状況

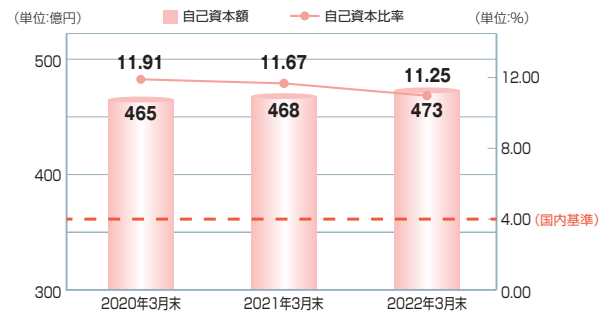
本業の利益を示す実質業務純益は、安定的な収益確保に向けた有価証券ポートフォリオ改善に取組み、有価証券利息配当金が増加したことで、前期比23.42%増加の17億30百万円となりました。当期純利益は、8億41百万円となりました。



## 3. 健全性指標

### (1) 自己資本額・自己資本比率

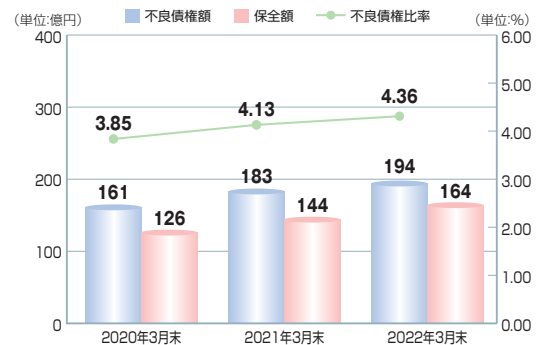
自己資本額は前期比1.04%増加の473億円となりました。一方、リスク・アセット等が、前期比4.84%増加したため、自己資本比率は前期比▲0.42ポイントの11.25%となりました。国内業務のみを行う金融機関に必要とされる基準4%（規制値）を大幅に上回っており、健全性に問題はありません。



### (2) 不良債権額・不良債権比率

事業再生先への金融支援に取組んできた結果、不良債権額は前期比11億円増加の194億円となりました。不良債権比率は前期比+0.23ポイント増加の4.36%となりました。

なお、不良債権には、担保や貸倒引当金等により適切に保全が図られており、備えは万全です。



# 第 97 期決算状況

## 貸借対照表 (2022年3月31日現在)

(単位: 百万円)

科 目	金 額	科 目	金 額
<b>(資産の部)</b>		<b>(負債の部)</b>	
現 金	6,771	預 金 積 金	805,279
預 け 金	158,053	当 座 預 金	20,000
コ ー ル ロ ー ン	40	普 通 預 金	381,689
買 入 金 銭 債 権	148	貯 蓄 預 金	2,475
有 価 証 券	274,938	通 知 預 金	5,655
国 債 債 権	14,420	定 期 預 金	378,358
地 方 債	100,613	定 期 積 金	8,336
社 債	89,638	そ の 他 の 預 金	8,763
株 式	1,532	借 用 金	35,807
そ の 他 の 証 券	68,733	借 入 金	35,807
貸 出 金	445,398	そ の 他 の 負 債	2,048
割 引 手 形	2,364	未 決 済 為 替 借	144
手 形 貸 付	25,081	未 払 費 用	393
証 書 貸 付	400,831	給 付 補 填 備 金	5
当 座 貸 越	17,121	未 払 法 人 税 等	166
外 国 為 替	46	前 受 収 益	176
外 国 他 店 預 け	46	払 戻 未 済 金	117
そ の 他 資 産	4,375	払 戻 未 済 持 分	7
未 決 済 為 替 貸	146	職 員 預 り 金	283
信 金 中 金 出 資 金	3,309	金 融 派 生 商 品	0
前 払 費 用	0	リ ー ス 債 務	296
未 収 収 益	634	資 産 除 去 債 務	30
そ の 他 の 資 産	283	そ の 他 の 負 債	426
有 形 固 定 資 産	9,287	賞 与 引 当 金	330
建 物	2,084	退 職 給 付 引 当 金	940
土 地	6,182	役 員 退 職 慰 労 引 当 金	97
リ ー ス 資 産	286	睡 眠 預 金 払 戻 損 失 引 当 金	127
建 設 仮 勘 定	48	再 評 価 に 係 る 繰 延 税 金 負 債	1,016
そ の 他 の 有 形 固 定 資 産	685	債 務 保 証	321
無 形 固 定 資 産	241	負 債 の 部 合 計	845,968
ソ フ ト ウ ェ ア	187	<b>(純資産の部)</b>	
そ の 他 の 無 形 固 定 資 産	53	出 資 金	2,804
前 払 年 金 費 用	304	普 通 出 資 金	2,804
繰 延 税 金 資 産	1,309	利 益 剰 余 金	43,914
債 務 保 証 見 返	321	利 益 準 備 金	2,901
貸 倒 引 当 金	△ 6,475	そ の 他 の 利 益 剰 余 金	41,012
う ち 個 別 貸 倒 引 当 金	(△ 5,468)	特 別 積 立 金	39,950
		(機械化準備積立金)	(100)
		当 期 未 処 分 剰 余 金	1,062
		処 分 未 済 持 分	△ 15
		会 員 勘 定 合 計	46,703
		そ の 他 有 価 証 券 評 価 差 額 金	△ 520
		土 地 再 評 価 差 額 金	2,610
		評 価 ・ 換 算 差 額 等 合 計	2,089
		純 資 産 の 部 合 計	48,792
資 産 の 部 合 計	894,761	負 債 及 び 純 資 産 の 部 合 計	894,761

(注) 記載金額は百万円未満を切り捨てて表示しております。

## 損益計算書 (2022年3月期)

(単位: 千円)

科 目	金 額	科 目	金 額
経 常 収 益	10,213,220	そ の 他 業 務 費 用	73,163
資 金 運 用 収 益	8,639,876	国 債 等 債 券 売 却 損	66,409
貸 出 金 利 息	6,467,109	そ の 他 の 業 務 費 用	6,753
預 け 金 利 息	193,175	経 費	6,769,517
コ ー ル ロ ー ン 利 息	64	人 件 費	4,271,947
有 価 証 券 利 息 配 当 金	1,895,776	物 件 費	2,253,476
そ の 他 の 受 入 利 息	83,750	税 金	244,093
役 務 取 引 等 収 益	1,308,431	そ の 他 経 常 費 用	501,048
受 入 為 替 手 数 料	338,921	貸 倒 引 当 金 繰 入 額	324,646
そ の 他 の 役 務 収 益	969,509	貸 出 金 償 却	135,059
そ の 他 業 務 収 益	151,478	株 式 等 売 却 損	36,300
外 国 為 替 売 買 益	6,769	株 式 等 償 却	0
国 債 等 債 券 売 却 益	32,347	そ の 他 の 経 常 費 用	5,042
金 融 派 生 商 品 収 益	2	経 常 利 益	1,313,766
そ の 他 の 業 務 収 益	112,359	特 別 利 益	269,193
そ の 他 経 常 収 益	113,434	固 定 資 産 処 分 益	780
償 却 債 権 取 立 益	54,406	そ の 他 の 特 別 利 益	268,412
株 式 等 売 却 益	54,137	特 別 損 失	325,305
金 銭 の 信 託 運 用 益	0	固 定 資 産 処 分 損	97,603
そ の 他 の 経 常 収 益	4,890	減 損 損 失	69,814
経 常 費 用	8,899,453	そ の 他 の 特 別 損 失	157,888
資 金 調 達 費 用	250,424	税 引 前 当 期 純 利 益	1,257,654
預 金 利 息	230,963	法 人 税 ・ 住 民 税 及 び 事 業 税	330,550
給 付 補 填 備 金 繰 入 額	2,433	法 人 税 等 調 整 額	85,235
借 用 金 利 息	12,208	法 人 税 等 合 計	415,785
金 利 ス ヱ ッ プ 支 払 利 息	3,368	当 期 純 利 益	841,868
そ の 他 の 支 払 利 息	1,451	繰 越 金 ( 当 期 首 残 高 )	217,001
役 務 取 引 等 費 用	1,305,300	土 地 再 評 価 差 額 金 取 崩 額	3,840
支 払 為 替 手 数 料	115,950	当 期 未 処 分 剰 余 金	1,062,710
そ の 他 の 役 務 費 用	1,189,350		

(注) 記載金額は千円未満を切り捨てて表示しております。

## 剰余金処分計算書

(2021年4月1日から2022年3月31日まで)

(単位: 円)

科 目	金 額
当 期 未 処 分 剰 余 金	1,062,710,608
利 益 準 備 金 取 崩 額	97,379,100
剰 余 金 処 分 額	1,011,441,228
普 通 出 資 に 対 す る 配 当 金	111,441,228
特 別 積 立 金	900,000,000
繰 越 金 ( 当 期 未 残 高 )	148,648,480

信用金庫法第38条の2第3項の規定に基づき、2021年度の貸借対照表、損益計算書及び剰余金処分計算書について、有限責任あずさ監査法人の監査を受け、適正である旨の監査報告を受理しています。

## 役 員

(2022年3月31日現在)

理 事 長 向 井 淳 滋	理 事 大 之 木 小 兵 衛 ※ 1
常 務 理 事 玉 理 博 光	理 事 松 尾 俊 彦 ※ 1
常 務 理 事 日 田 克 也	理 事 親 谷 順 子 ※ 1
常 勤 理 事 高 先 和 典	常 勤 監 事 三 木 一 志 ※ 2
常 勤 理 事 岡 本 淳	監 事 山 根 直 行 ※ 2
常 勤 理 事 蔵 本 則 治	監 事 山 村 貞 夫

※1 理事 大之木小兵衛、松尾俊彦、親谷順子は、信用金庫業界の「総代会の機能向上等に関する業界申し合わせ」に基づく職員外理事です。

※2 監事 三木一志、山根直行は、信用金庫法第32条第5項に規定する員外監事です。